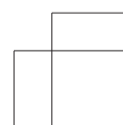
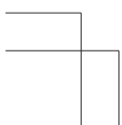


FTXP20M5V1B
FTXP25M5V1B
FTXP35M5V1B

čeština



1	O této dokumentaci	2
1.1	O tomto dokumentu	2
2	O systému	2
2.1	Vnitřní jednotka	2
2.1.1	Displej vnitřní jednotky	3
2.2	O uživatelském rozhraní	3
2.2.1	Součásti: Uživatelské rozhraní	3
2.2.2	Stav: LCD displej uživatelského rozhraní	3
2.2.3	Obsluha uživatelského rozhraní	4
3	Před uvedením do provozu	4
3.1	Upevnění uživatelského rozhraní na stěnu	4
3.2	Vložení baterií	4
3.3	Přepínání mezi stupni Fahrenheita a Celsia	4
3.4	Zapnutí napájení	4
4	Provoz	4
4.1	Provozní rozsah	4
4.2	Kdy je nutné používat jednotlivé funkce	4
4.3	Provozní režim a nastavená hodnota teploty	5
4.3.1	Spuštění a zastavení provozu a nastavení teploty	5
4.3.2	Rychlost proudění vzduchu	5
4.3.3	Směr proudění vzduchu	5
4.3.4	Provoz příjemného proudění vzduchu	6
4.3.5	Režim plného výkonu	6
4.3.6	Ekonomický provozní režim	6
4.3.7	Provoz časovače zapnutí/vypnutí	7
5	Úsporný režim a optimální režim provozu	7
6	Údržba a servis	8
6.1	Přehled: údržba s servis	8
6.2	Čištění vnitřní jednotky a uživatelského rozhraní	9
6.3	Čištění předního panelu	9
6.4	Čištění vzduchových filtrů	9
6.5	Vyčištění dezodorizačního filtru z apatitu titanu a filtru ze stříbra (filtr Ag-ion)	9
6.6	Výměna dezodorizačního filtru z apatitu titanu a filtru ze stříbra (filtr Ag-ion)	10
6.7	Uzavření předního panelu	10
6.8	Před dlouhodobým odstavením jednotky zvažte následující:	10
7	Odstraňování problémů	10
7.1	Příznaky, které NEJSOU známkou poruchy systému	10
7.1.1	Příznak: Ozývá se zvuk tekoucí vody	10
7.1.2	Příznak: Ozývá se zvuk vyfukování	10
7.1.3	Příznak: Ozývá se zvuk cvakání	10
7.1.4	Příznak: Ozývá se zvuk pískání	10
7.1.5	Příznak: Ozývá se zvuk cvakání během provozu nebo v klidovém režimu	11
7.1.6	Příznak: Ozývá se zvuk klapání	11
7.1.7	Příznak: Z jednotky vychází bílá mlha (vnitřní jednotka)	11
7.1.8	Příznak: Jednotka může vydávat pachy	11
7.1.9	Příznak: Venkovní ventilátor se otáčí, i když je klimatizační jednotka mimo provoz	11
7.2	Řešení problémů na základě chybových kódů	11
8	Likvidace	11

1 O této dokumentaci

1.1 O tomto dokumentu

Děkujeme Vám za zakoupení tohoto výrobku. Prosíme o následující:

- Ušchovejte dokumentaci pro pozdější použití.

Určeno pro:

Koncoví uživatelé



INFORMACE

Tento spotřebič je určen k použití odborníky nebo školenými uživateli v obchodech, v lehkém průmyslu a na farmách, nebo pro komerční a domácí použití určenými osobami.

Soubor dokumentace

Tento dokument je součástí souboru dokumentace. Kompletní soubor se skládá z následujících částí:

- **Všeobecná bezpečnostní opatření:**
 - Bezpečnostní pokyny, které si musíte přečíst před spuštěním svého systému
 - Formát: Papírový výtisk (ve skříně vnitřní jednotky)
- **Návod k obsluze:**
 - Rychlá příručka pro základní použití
 - Formát: Papírový výtisk (ve skříně vnitřní jednotky)
- **Referenční příručka pro uživatele:**
 - Detailní pokyny po jednotlivých krocích a informace pro základní a pokročilé použití
 - Formát: Soubory v digitální podobě naleznete na stránkách <http://www.daikineurope.com/support-and-manuals/product-information/>

Nejnovější revize dodané dokumentace může být dostupná na regionálním webu Daikin nebo u vašeho instalačního technika.

Původní dokumentace je napsána v angličtině. Ostatní jazyky jsou překlady.

2 O systému



VÝSTRAHA: HOŘLAVÝ MATERIÁL

Chladivo uvnitř této jednotky je mírně hořlavé.

2.1 Vnitřní jednotka



UPOZORNĚNÍ

Do nasávání a výstupu vzduchu nikdy NESTRKEJTE prsty, tyčky ani jiné předměty. Ventilátor otáčející se vysokou rychlostí může způsobit úraz.



INFORMACE

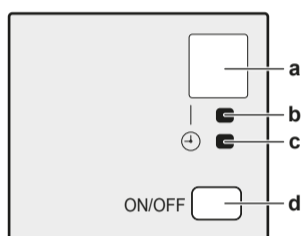
Hladina akustického tlaku je nižší než 70 dB(A).



VÝSTRAHA

- Jednotku neopravujte, nedemontujte, nerozebírejte, neinstalujte znovu ani neopravujte vlastními silami, protože nesprávná demontáž nebo instalace mohou způsobit úraz elektrickým proudem nebo požár. Kontaktujte svého dodavatele.
- V případě náhodného úniku chladiva zajistěte, aby se v blízkosti nevyskytoval otevřený oheň. Chladivo samotné je bezpečné, nejedovaté a mírně hořlavé, ale pokud se při náhodném úniku do místnosti dostane do blízkosti hořlavých plynů z tepelných ventilátorů, plynových vařičů atd., může dojít ke vzniku jedovatých plynů. Před obnovením provozu si u kvalifikovaného servisního personálu vždy nejdříve ověřte, zda byla netěsnost opravena nebo odstraněna.

2.1.1 Displej vnitřní jednotky



- a Přijímač signálu
- b Provozní kontrolka
- c Kontrolka časovače
- d Tlačítko ON/OFF

Tlačítko ZAPNUTO/VYPNUTO

Pokud chybí uživatelský ovladač, můžete použít tlačítko ZAPNUTO/VYPNUTO na vnitřní jednotce k zapnutí a vypnutí chodu. Když spustíte provoz pomocí tohoto tlačítka, použijí se následující nastavení:

- Provozní režim = automatický
- Nastavení teploty = 25°C
- Průtok vzduchu = automatický

2.2 O uživatelském rozhraní

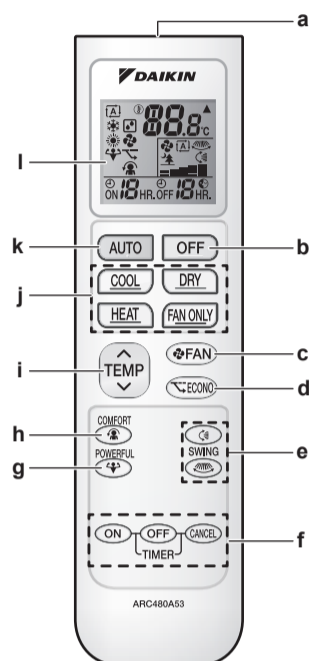
- **Přímé sluneční světlo.** NEUMÍSTŮJTE jednotku uživatelské rozhraní na místě vystaveném přímému slunečnímu záření.
- **Prach.** Prach na vysílači nebo přijímači signálu snižuje jejich citlivost. Prach setřete měkkou utěrkou.
- **Zářivková světla.** Pokud v místnosti budou umístěny zářivky, může být signálová komunikace přerušena. V takovém případě se obraťte na instalačního technika.
- **Další spotřebiče.** Pokud signály uživatelského rozhraní ovládají další spotřebiče, přesuňte tyto spotřebiče nebo kontaktujte svého instalačního technika.
- **Závěsy.** Ujistěte se, že signály mezi jednotkou a dalším uživatelským rozhraním NEJSOU blokovány závěsy nebo jinými předměty.



POZNÁMKA

- Uživatelské rozhraní NEPOUŠTĚJTE na zem.
- Uživatelské rozhraní CHRAŇTE před vlhkostí.

2.2.1 Součásti: Uživatelské rozhraní



- a Přijímač signálu
- b Tlačítko VYPNUTO
- c Tlačítko nastavení ventilátoru
- d Tlačítko ekonomického režimu
- e Tlačítko otáčení žaluzií
- f Tlačítka nastavení časovače (ZAP, VYP, zrušit)
- g Tlačítko režimu plného výkonu
- h Tlačítko pohodlného režimu
- i Tlačítko nastavení teploty
- j Tlačítka provozního režimu
- k Tlačítko automatického provozního režimu
- l Displej LCD

2.2.2 Stav: LCD displej uživatelského rozhraní

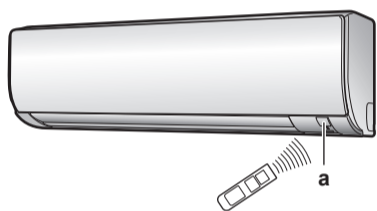


Ikona	Popis
[A]	Provozní režim = automatický
[☀]	Provozní režim = vysoušení
[☀]	Provozní režim = topení
[❄]	Provozní režim = chlazení
[🌀]	Provozní režim = pouze ventilátor
[👤]	Výkonný režim je aktivní
[🌿]	Ekonomický režim je aktivní
▲	Vnitřní jednotka přijímá signály z uživatelského rozhraní
① 22.8°C	Aktuální nastavení teploty
[🌀][A]	Průtok vzduchu = automatický
[🌀][🌿]	Průtok vzduchu = vnitřní jednotka v tichém režimu

3 Před uvedením do provozu

Ikona	Popis
	Průtok vzduchu = vysoký
	Průtok vzduchu = středně vysoký
	Průtok vzduchu = střední
	Průtok vzduchu = středně nízký
	Průtok vzduchu = nízký
	Režim příjemného proudění je aktivní
	Režim automatického svíslého otáčení je aktivní
	Režim automatického vodorovného otáčení je aktivní
	Časovač zapnutí je aktivní
	Časovač vypnutí je aktivní

2.2.3 Obsluha uživatelského rozhraní



a Příjímač signálu

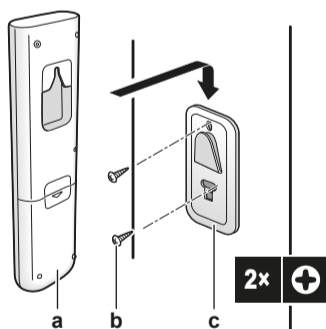
- 1 Zaměřte vysílač signálu na přijímač na vnitřní jednotce (maximální vzdálenost pro komunikaci je 7 m).

Výsledek: Když vnitřní jednotka přijme signál z uživatelského ovladače, uslyšíte zvuk:

Zvuk	Popis
Dvojitě pípnutí	Daná operace se spustí.
Jedno pípnutí	Změna nastavení.
Dlouhé pípnutí	Provoz jednotky se zastaví.

3 Před uvedením do provozu

3.1 Upevnění uživatelského rozhraní na stěnu



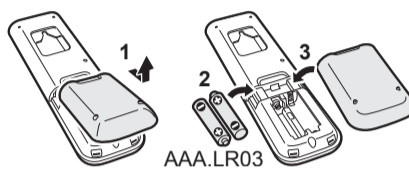
a Uživatelské rozhraní
b Šrouby (běžný materiál)
c Držák uživatelského rozhraní

- 1 Zvolte místo, jež umožní signálům dosáhnout jednotky.
- 2 Upevněte držák šrouby ke stěně nebo na podobné místo.
- 3 Zavěste uživatelské rozhraní do držáku.

3.2 Vložení baterií

Baterie vydrží zhruba 1 rok.

- 1 Sejměte zadní kryt.
- 2 Vložte obě baterie najednou.
- 3 Nasaďte kryt zpět.



3.3 Přepínání mezi stupni Fahrenheita a Celsia

Změnu tohoto nastavení provádějte pouze v případě zobrazení teploty.

- 1 Stiskněte současně tlačítka a asi na 5 sekund.

Výsledek: Nastavení se změní.

3.4 Zapnutí napájení

- 1 Zapněte jistič.

Výsledek: Klapka vnitřní jednotky se otevře a zavře, aby se nastavila do referenční polohy.

4 Provoz

4.1 Provozní rozsah

Provozní režim	Provozní rozsah
Chlazení ^{(a)(b)}	<ul style="list-style-type: none"> • Venkovní teplota: -10~46°C • Vnitřní teplota: 18~32°C • Vnitřní vlhkost: ≤80%
Ohřev ^(a)	<ul style="list-style-type: none"> • Venkovní teplota: -15~24°C • Vnitřní teplota: 10~30°C
Sušení ^(a)	<ul style="list-style-type: none"> • Venkovní teplota: -10~46°C • Vnitřní teplota: 18~32°C • Vnitřní vlhkost: ≤80%

Pokud pracuje mimo rozsah povolených hodnot:

- (a) Bezpečnostní zařízení může zastavit provoz systému.
(b) Na vnitřní jednotce může kondenzovat voda a odkapávat.

4.2 Kdy je nutné používat jednotlivé funkce

Následující tabulku můžete používat k určení použití jednotlivých funkcí:

Funkce	Úlohy
Základní funkce	

4 Provoz

Funkce	Úlohy
Provozní režimy a teploty	Spuštění a zastavení systému a nastavení teploty: <ul style="list-style-type: none"> Vyhřívání nebo chlazení místnosti. Vyfukování vzduchu do místnosti bez topení nebo chlazení. Snížení vlhkosti v místnosti. V automatickém režim automaticky navolte příslušnou teplotu a provozní režim.
Směr proudění vzduchu	Nastavení směru proudění vzduchu (otáčení nebo pevná poloha).
Průtok vzduchu	Nastavení množství vzduchu vyfukovaného do místnosti. Tišší režim provozu.
Pokročilé funkce	
Ekonomický režim	Použití systému, když používáte rovněž jiné spotřebiče spotřebovávající energii. Úspora energie.
Pohodlí	Zajištění příjemného proudění vzduchu, který se NEDOSTANE do přímého kontaktu s lidmi.
Výkon	Rychlé ochlazení nebo vyhřátí místnosti.
Časovač zapnutí + Časovač vypnutí	Automatické zapnutí nebo vypnutí systému.

4.3 Provozní režim a nastavená hodnota teploty

Kdy: Nastavte provozní režim systému a nastavte teplotu, pokud chcete:

- Vytápět nebo chladit místnost
- Vyfukovat do místnosti bez vytápění nebo chlazení
- Snížit vlhkost v místnosti

Co: Systém pracuje odlišně v závislosti na výběru uživatele.

Nastavení	Popis
Automatika	Systém místnost ochlazuje nebo vytápí na nastavenou hodnotu teploty. V případě potřeby automaticky přepíná mezi režimem chlazení a topení.
Sušení	Systém snižuje vlhkost v místnosti, aniž by měnil teplotu.
Topení	Systém místnost vytápí na nastavenou hodnotu teploty.
Chlazení	Systém místnost ochlazuje na nastavenou hodnotu teploty.
Ventilátor	Systém pouze ovládá proudění vzduchu (rychlost proudění vzduchu a směr). Systém NEOVLÁDÁ teplotu.

Další informace:

- Venkovní teplota.** Chladicí nebo ohřívací účinek systému se snižuje podle toho, zda je venkovní teplota vysoká nebo nízká.
- Režim rozmrazování.** Během vyhřívání se může na venkovní jednotce objevit námraza, která snižuje kapacitu vyhřívání. V takovém případě se systém automaticky přepne do režimu odtávání za účelem odstranění námrazy. Během odmrazování z vnitřní jednotky NEPROUDÍ horký vzduch.

4.3.1 Spuštění a zastavení provozu a nastavení teploty

: Provozní režim = automatický

: Provozní režim = vysoušení

: Provozní režim = topení

: Provozní režim = chlazení

: Provozní režim = pouze ventilátor

: Zobrazuje nastavenou teplotu.

1 Spustíte provoz stisknutím jednoho z následujících tlačítek.

Režim	Stiskněte	Výsledek
Automatický provoz		 Rozsvítí se kontrolka provozu.
Režim chlazení		
Režim vysoušení		
Režim ohřevu		
Jen ventilátor		

2 Stiskněte tlačítko nebo na tlačítku jednou nebo několikrát a snižte nebo zvyšte teplotu. NEMŮŽETE nastavit teplotu v provozním režimu **vysoušení** nebo **pouze ventilátoru**.

Režim chlazení	Režim ohřevu	Automatický provoz	Režim vysoušení nebo pouze ventilátor
18~32°C	10~30°C	18~30°C	–

3 Stisknutím tlačítka zastavíte provoz jednotky.

Výsledek: Kontrolka provozu zhasne.

4.3.2 Rychlost proudění vzduchu

1 Stiskněte tlačítko a vyberte:

	5 úrovní průtoku vzduchu, od "1" do "5"
	Automatický provoz
	Tichý provoz vnitřní jednotky. Je-li průtok vzduchu nastaven na "1", intenzita hluku vydávaného jednotkou klesne.

INFORMACE

- Pokud jednotka dosáhne nastavené hodnoty teploty v režimu chlazení, topení nebo automatiky. Ventilátor se zastaví.
- Při používání režimu vysoušení NEMŮŽETE nastavit průtok vzduchu.

Nastavení rychlosti průtoku vzduchu

1 Stisknutím tlačítka změňte nastavení proudění vzduchu v následujícím pořadí:



4.3.3 Směr proudění vzduchu

Kdy: Nastavte směr proudění vzduchu podle potřeby.

4 Provoz

Co: Systém směřuje průtok vzduchu jinak, v závislosti na výběru uživatele (otáčení nebo pevná poloha). Děje se tak pohybem vodorovných žaluzií (klapek) nebo svislých žaluzií (žaluzie).

Nastavení	Směr proudění vzduchu
Automatické svislé otáčení	Pohyb nahoru a dolů.
Automatické vodorovné otáčení	Pohyb se strany na stranu.
Směr proudění vzduchu 3-D	Současný pohyb nahoru a dolů a ze strany na stranu
[—]	Setrvává v pevně nastavené poloze.

! UPOZORNĚNÍ

- K nastavení úhlu polohy klapek a žaluzií používejte VŽDY uživatelský ovladač. Když se klapky a žaluzie otáčejí a pohnete jimi nuceně rukou, mechanismus se poškodí.

Rozsah pohybu klapky se mění podle provozního režimu. Klapka se zastaví v horní poloze, když se průtok vzduchu změní na nízký během nastavení otáčení nahoru a dolů.

Nastavení směru proudění vzduchu

- 1 Chcete-li použít automatické otáčení, stiskněte tlačítko .

Výsledek: Na LCD displeji se zobrazí .

Výsledek: Klapky (vodorovné lamely) se začnou vychylovat.

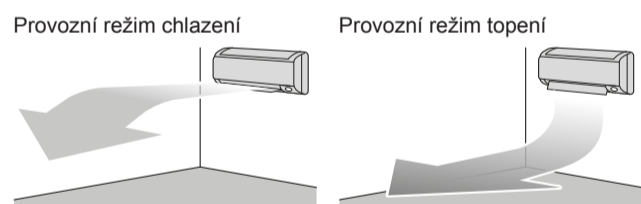
- 2 Chce-li použít pevně nastavení polohy, stiskněte tlačítko , kdy klapka dosáhne požadované polohy.

Výsledek: zmizí z displeje LCD.

Nastavení žaluzií (svislých lamel)

4.3.4 Provoz příjemného proudění vzduchu

Tlačítko může být použito pouze v režimu **topení** nebo **chlazení**. Zajištění příjemného proudění vzduchu, který se NEDOSTANE do přímého kontaktu s lidmi. Systém automaticky nastaví pevnou polohu průtoku vzduchu směrem nahoru v režimu chlazení nebo dolů v režimu topení.



i INFORMACE

Provozní režim plného výkonu a režim příjemného proudění vzduchu NELZE používat současně. Přednost má naposledy vybraná funkce. Je-li vybrán automatický svislý směr proudění vzduchu, režim příjemného proudění vzduchu bude zrušen.

Zapnutí/vypnutí režimu příjemného proudění vzduchu

- 1 Stiskněte tlačítko a spusťte provoz.

Výsledek: Změní se poloha klapky, zobrazí se na displeji LCD a průtok vzduchu se nastaví automaticky.

Režim	Poloha klapky...
Chlazení/vysoušení	Nahoru

Režim	Poloha klapky...
Topení	Dolů

- 2 Stisknutím tlačítka zastavte provoz jednotky.

Výsledek: Klapka se vrátí do polohy před zapnutím režimu příjemného proudění vzduchu; z displeje LCD zmizí .

4.3.5 Režim plného výkonu

Tato funkce rychle maximalizuje účinky chlazení nebo ohřevu v libovolném provozním režimu. Tato funkce umožňuje využít zařízení na maximální výkon.

i INFORMACE

Provozní režim plného výkonu nelze používat společně s ekonomickým režimem ani režimem příjemného proudění vzduchu. Přednost má naposledy vybraná funkce.

Pokud klimatizační jednotka již pracuje na maximální výkon, provoz na plný výkon její výkon již dále NEZVÝŠÍ.

Spuštění/zastavení režimu plného výkonu

- 1 Stiskněte tlačítko a spusťte provoz.

Výsledek: se zobrazí na displeji LCD. Režim plného výkonu pracuje asi 20 minut. Poté se provoz vrátí na dříve nastavený režim.

- 2 Stisknutím tlačítka zastavte provoz jednotky.

Výsledek: zmizí z displeje LCD.

Poznámka: Provoz v režimu maximálního výkonu lze vybrat pouze u spuštěné jednotky. Pokud stisknete tlačítko **OFF**, provoz bude zrušen; zmizí z displeje LCD.

4.3.6 Ekonomický provozní režim

Ekonomický provozní režim je funkce, která umožňuje efektivní provoz omezením maximální spotřeby energie. Tato funkce je užitečná v případech, ve kterých je třeba věnovat pozornost tomu, aby jistič nevypnul v případech, kdy jednotka běží současně s jinými zařízeními.

i INFORMACE

- Provozní režim plného výkonu a režim ekonomického provozu nelze používat současně. Přednost má naposledy vybraná funkce.
- Ekonomický režim snižuje spotřebu venkovní jednotky tím, že omezí otáčky kompresoru. Je-li spotřeba již nízká, ekonomický režim ji dále NESNÍŽÍ.

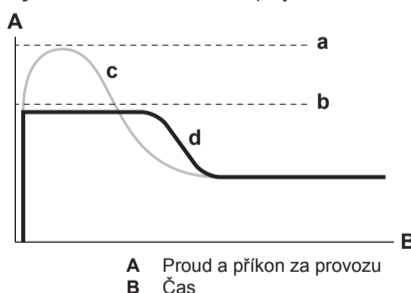
Spuštění/zastavení ekonomického provozního režimu

- 1 Stiskněte tlačítko a spusťte provoz.

Výsledek: se zobrazí na displeji LCD.

- 2 Stisknutím tlačítka zastavte provoz jednotky.

Výsledek: zmizí z displeje LCD.



- a Maximum během běžného provozu
- b Maximum během ekonomického provozu
- c Normální provozní režim
- d Ekonomický provozní režim

- Tento graf je uveden jen k ilustračním účelům.
- Maximální proud a příkon za chodu klimatizační jednotky v ekonomickém režimu se může lišit podle připojené venkovní jednotky.

4.3.7 Provoz časovače zapnutí/vypnutí

Funkce časovače jsou užitečné pro automatické zapínání a vypínání klimatizační jednotky v noci nebo ráno. Lze také použít kombinaci časovače vypnutí a zapnutí.

i INFORMACE

Časovač znovu naprogramujte v následujících případech:

- Jistič jednotku vypnul.
- Výpadek napájení.
- Po výměně baterií v uživatelském rozhraní.

Spuštění/zastavení časovače zapnutí

Tuto funkci použijte v případě, že jednotka NEPRACUJE a chcete spustit provoz po uplynutí jistého času.

- 1 Stiskněte tlačítko **ON**.

Výsledek: Na displeji LCD se zobrazí **ON 1 HR.** a kontrolka časovače se rozsvítí.

- 2 Pokud chcete změnit nastavení času stisknutím znovu tlačítko **ON**.

i INFORMACE

Každým stisknutím tlačítka **ON** se čas posune o 1 hodinu dopředu. Časovač lze nastavit od 1 do 12 hodin.

Příklad: Pokud MIMO PROVOZ jednotky nastavíte **ON 2 HR.**, provoz se spustí po 2 hodinách.

- 3 Chcete-li zrušit nastavení, stiskněte tlačítko **ON**.

Výsledek: Z displeje LCD zmizí **ON** a nastavení času a kontrolka časovače zhasne.

Spuštění/zastavení časovače vypnutí

Tuto funkci použijte v případě, že jednotka pracuje a chcete zastavit provoz po uplynutí jistého času.

- 1 Stiskněte tlačítko **OFF**.

Výsledek: Na displeji LCD se zobrazí **OFF 1 HR.** a kontrolka časovače se rozsvítí.

- 2 Pokud chcete změnit nastavení času stisknutím znovu tlačítko **OFF**.

i INFORMACE

Každým stisknutím tlačítka **OFF** se čas posune o 1 hodinu dopředu. Časovač lze nastavit od 1 do 12 hodin.

Příklad: Pokud za provozu jednotky nastavíte **OFF 5 HR.**, provoz se zastaví po 5 hodinách.

- 3 Chcete-li zrušit nastavení, stiskněte tlačítko **OFF**.

Výsledek: Z displeje LCD zmizí **OFF** a nastavení času a kontrolka časovače zhasne.

5 Úsporný režim a optimální režim provozu

i INFORMACE

Noční režim

Když je nastaven časovač vypnutí, klimatizační jednotka automaticky upraví nastavení teploty (o 0,5°C nahoru v režimu chlazení a 2,0°C dolů v režimu vytápění), aby nedocházelo k narušení spánku nadměrným chlazením či vytápěním.

Kombinace časovače zapnutí a vypnutí

- 1 Nastavení časovačů viz "Spuštění/zastavení časovače vypnutí" na stránce 7 a "Spuštění/zastavení časovače zapnutí" na stránce 7.

Výsledek: Na LCD displeji se zobrazí **OFF** a **ON**.

Příklad:

- 2 Pokud je nastaveno během provozu jednotky.

Výsledek: Provoz se **zastaví** v 1 hodinu a pak se o 7 hodin později znovu **spustí**.

- 3 Pokud je nastaveno MIMO DOBU provozu jednotky.

Výsledek: Provoz se **spustí** ve 2 hodiny a pak se o 3 hodiny později **zastaví**.

5 Úsporný režim a optimální režim provozu

i INFORMACE

- Je-li jednotka zapnuta, spotřebovává elektřinu.
- Když se po výpadku napájení toto obnoví, bude jednotka pokračovat v dříve navoleném režimu.

! UPOZORNĚNÍ

NIKDY nevystavujte malé děti, rostliny ani zvířata přímému proudění vzduchu.

! VÝSTRAHA

NEUMÍSTŮJTE předměty pod vnitřní nebo vnější jednotku, pokud by mohly zvlhnout. Jinak mohou kondenzace na jednotce či na potrubí chladiva, znečištění vzduchového filtru nebo zanesení odpadu způsobit odkapávání, které může znečistit nebo poškodit předmět pod jednotkou.

! POZNÁMKA

Systém NEPOUŽÍVEJTE k jiným než stanoveným účelům. Aby nedocházelo ke zhoršení kvality daných předmětů, NEPOUŽÍVEJTE jednotku ke chlazení přesných nástrojů, potravin, rostlin, zvířat ani uměleckých děl.

! UPOZORNĚNÍ

Systém NEPOUŽÍVEJTE v době, kdy v místnosti používáte insekticid určený k vykuřování. Chemikálie by se mohly usadit v jednotce, což by ohrozilo zdraví osob přecitlivělých na tyto chemikálie.

! VÝSTRAHA

Poblíž klimatizační jednotky nikdy NEUMÍSTŮJTE spreje s hořlavým obsahem. V opačném případě může dojít k požáru.

Pro řádnou funkci systému dodržujte následující pravidla.

6 Údržba a servis

- Během chlazení místnosti zamezte přímému slunečnímu svitu do místnosti vhodnými záclonami nebo žaluziemi.
- Často větrejte. Časté používání vyžaduje, aby uživatelé věnovali zvláštní pozornost větrání.
- Dveře a okna nechávejte zavřené. Zůstanou-li dveře nebo okna otevřená, vzduch bude proudit z místnosti a účinnost chlazení a topení bude klesat.
- Místnost **NECHLAĎTE** ani **NEVYHŘÍVEJTE** příliš. Udržování teploty na přiměřené úrovni pomáhá šetřit energii.
- Poblíž vstupu nebo výstupu vzduchu z jednotky **NIKDY** neumísťujte žádné předměty. Mohlo by to způsobit snížený účinek topení/chlazení nebo zastavení provozu.
- Před plánovaným dlouhodobým odstavením zařízení vypněte hlavní jistič. Je-li jistič zapnutý, jednotka spotřebovává elektřinu. Jistič zapněte 6 hodin před opakovaným uvedením jednotky do provozu; zajistíte tak její hladký chod.
- Při vlhkosti vyšší než 80% nebo v případě ucpaného odtoku se jednotka může orosit.
- Nastavte teplotu vzduchu tak, abyste se cítili příjemně. Místnost nepřehřívejte a nepodchlazujte. Než teplota místnosti dosáhne nastavené teploty, chvíli to trvá. Zvažte použití možností nastavení časovače.
- Nastavte směr proudění vzduchu, abyste se vyhnuli proudění studeného vzduchu a jeho shromažďování na podlaze, nebo horkého vzduchu proti stropu. (Nahoru na strop během chlazení nebo vysoušení, nebo dolů během topení.)
- Zabraňte však přímému proudění vzduchu na osoby v místnosti.
- Provozujte systém v doporučeném rozsahu teplot (26~28°C pro chlazení, 20~24°C pro topení), abyste uspořili energii.

6 Údržba a servis

6.1 Přehled: údržba s servis

Instalační technik musí provést roční údržbu.

O plnění chladiva

Tento výrobek obsahuje fluorované skleníkové plyny. Tyto plyny **NEVYPOUŠTĚJTE** do ovzduší.

Typ chladiva: R32

Hodnota potenciálu globálního oteplování (GWP): 675

POZNÁMKA

V Evropě se **emise skleníkových plynů** celkové náplně chladiva v systému (vyjádřené v ekvivalentních tunách CO₂) používají ke stanovení intervalů údržby. Postupujte podle příslušné legislativy.

Vzorec pro výpočet emisí skleníkových plynů: Hodnota GWP chladiva x celkový objem chladiva [kg] / 1000

Podrobnější informace si vyžádejte od podniku provádějícího instalaci.

VÝSTRAHA

Chladivo uvnitř této jednotky je mírně hořlavé, ale za normálních okolností **NEUNIKÁ**. Jestliže chladivo unikne do místnosti a dostane se do kontaktu s otevřeným plamenem hořáku, topením nebo vařičem, může to způsobit vznik požáru nebo nebezpečných plynů.

Vypněte všechna spalovací topidla, místnost vyvětrejte a obraťte se na prodejce, od kterého jste si koupili danou jednotku.

Jednotku **NEPOUŽÍVEJTE**, dokud servisní technik nepotvrdí, že byla dokončena oprava místa, kde došlo k úniku chladiva.

VÝSTRAHA

- **NEPROPICHUJTE** ani nespalujte součásti pracující s chladivem.
- **NEPOUŽÍVEJTE** žádné čisticí prostředky nebo prostředky pro urychlení procesu odmrazování kromě těch, jež jsou doporučeny výrobcem.
- Uvědomte si, že chladivo v systému je bez zápachu.

VÝSTRAHA

Zařízení musí být uloženo v místnosti bez nepřetržitě pracujících zdrojů zažehnuté (například otevřený plamen, pracující plynové zařízení nebo elektrické topidlo).

POZNÁMKA

Údržba **MUSÍ** být prováděna autorizovaným instalačním technikem nebo servisním zástupcem.

Doporučujeme provádět údržbu alespoň jednou ročně. Platná legislativa však může vyžadovat kratší intervaly údržby.

NEBEZPEČÍ: RIZIKO ZABITÍ ELEKTRICKÝM PROUDEM

Při čištění klimatizačního zařízení nebo vzduchového filtru zastavte provoz a vypněte všechna napájení. Jinak by mohlo dojít k úrazu elektrickým proudem.

VÝSTRAHA

Pro zabránění úrazu elektrickým proudem nebo požáru:

- Jednotku **NEOPLACHUJTE**.
- **NEOVLÁDEJTE** jednotku mokřima rukama.
- Na jednotku **NEPOKLÁDEJTE** žádné předměty obsahující vodu.

UPOZORNĚNÍ

Po delším používání zkontrolujte podložku jednotky a její instalaci, zda nejsou poškozeny. V případě poškození by mohla jednotka spadnout a způsobit úraz.

UPOZORNĚNÍ

NEDOTÝKEJTE se žebér výměníku tepla. Žebra jsou ostrá a mohli byste se pořezat.

VÝSTRAHA

Při práci na vyvýšených místech ze žebříku je třeba postupovat opatrně.

6.2 Čištění vnitřní jednotky a uživatelského rozhraní



POZNÁMKA

- NEPOUŽÍVEJTE benzín, benzen, ředidla, lešticí prášky ani kapalné insekticidy. **Možný dopad:** Ztráta barvy nebo deformace.
- NEPOUŽÍVEJTE vodu nebo vzduch o teplotě vyšší než 40°C. **Možný dopad:** Ztráta barvy nebo deformace.
- NEPOUŽÍVEJTE lešticí prostředky.
- NEPOUŽÍVEJTE abrazivní kartáč. **Možný dopad:** Došlo by k odlupování povrchové vrstvy.



NEBEZPEČÍ: RIZIKO ZABITÍ ELEKTRICKÝM PROUDEM

Před čištěním jednotky ji vypněte. Vypněte také jistič nebo vytáhněte napájecí kabelovou přípojku ze zásuvky. Jinak by mohlo dojít k úrazu elektrickým proudem.

- 1 Vyčistěte měkkou látkou. Pokud skvrny nelze snadno odstranit, použijte vodu nebo neutrální čistící prostředek.

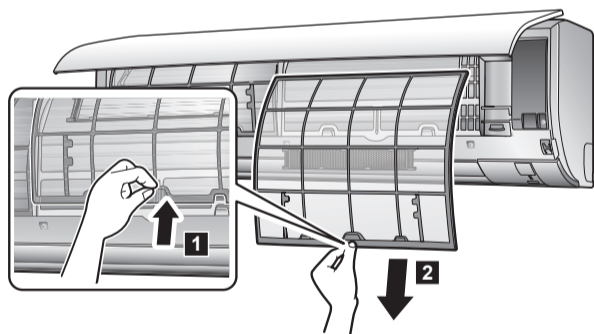
6.3 Čištění předního panelu



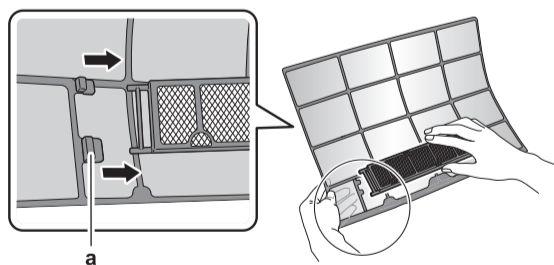
- 1 Čelní panel vyčistěte měkkou utěrkou. Pokud skvrny nelze snadno odstranit, použijte vodu nebo neutrální čistící prostředek.

6.4 Čištění vzduchových filtrů

- 1 Tlačítko uprostřed vzduchového filtru zatlačte a poté filtr vytáhněte dolů.
- 2 Vzduchové filtry vytáhněte ven.

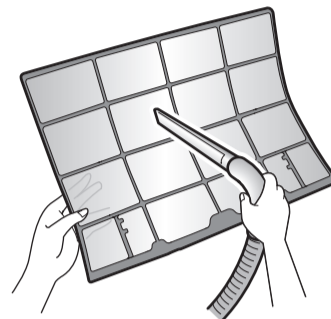


- 3 Vyjměte dezodorizační filtr z apatitu titanu nebo stříbra z usazení.



a Výčnělek

- 4 Vzduchové filtry vymyjte vodou nebo je vyčistěte pomocí vysavače.



- 5 Namočte do vlažné vody asi na 10 až 15 minut.



INFORMACE

- Pokud prach **NELZE** snadno odstranit, omyjte vzduchové filtry v neutrálním čistícím prostředku rozpuštěném ve vlažné vodě. Vysušte vzduchové filtry ve stínu.
- Dbejte na vyjmutí dezodorizačního filtru z apatitu titanu a stříbrného částicového filtru.
- Vzduchové filtry se doporučuje čistit každé dva týdny.

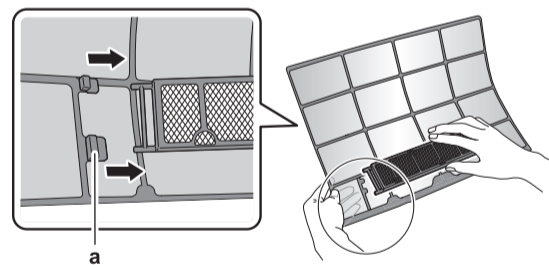
6.5 Vyčištění dezodorizačního filtru z apatitu titanu a filtru ze stříbra (filtr Ag-ion)



INFORMACE

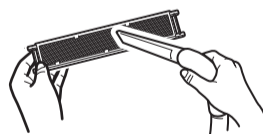
Vyčistěte filtr vodou každých 6 měsíců.

- 1 Vyjměte dezodorizační filtr z apatitu titanu nebo filtr stříbra z usazení.



a Úchyty

- 2 Pravidelně odstraňujte prach z filtru pomocí vysavače.



- 3 Namočte filtr na 10 až 15 minut do teplé vody. Nikdy filtr **NEVYJÍMEJTE** z rámu.

7 Odstraňování problémů



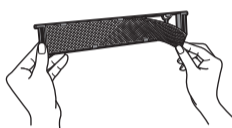
- Po umytí vytřeste zbývající vodu a filtr nechte vyschnout na stinném místě. NEŽDÍMEJTE filtr, abyste jej zbavili vody.

6.6 Výměna dezodorizačního filtru z apatitu titanu a filtru ze stříbra (filtr Ag-ion)

i INFORMACE

Vyměňte filtr jednou za 3 roky.

- Vyjměte úchyty na rámu filtru a filtr vyměňte za nový.



i INFORMACE

- Rám filtru NELIKVIDUJTE, ale použijte jej znovu.
- Starý vzduchový filtr zlikvidujte jako nehořlavý odpad.

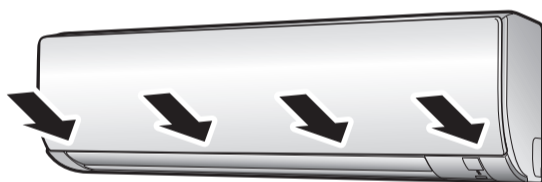
- Vyjměte filtr z výčnělků a připravte si nový.

i INFORMACE

Starý vzduchový filtr zlikvidujte jako nehořlavý odpad.

6.7 Uzavření předního panelu

- Čelní panel opatrně stiskněte na obou stranách a uprostřed, až zacvakne.



6.8 Před dlouhodobým odstavením jednotky zvažte následující:

- Nastavte režim **pouze ventilátor** stisknutím tlačítka **FAN ONLY**, aby se vysušil vnitřek jednotky.
- Po zastavení chodu vypněte jistič.
- Vzduchové filtry vyčistěte a znovu nasadte do původního místa.
- Vyjměte baterie z uživatelského rozhraní.

i INFORMACE

Doporučuje se svěřit pravidelnou údržbu specializovanému technikovi. Služby specializovaného technika vám poskytne místní prodejce. Náklady na údržbu nese uživatel.

Za určitých provozních podmínek může po několika sezónách dojít k zanesení vnitřní části jednotky. To se projeví v nevyhovujícím výkonu.

7 Odstraňování problémů

Jestliže se vyskytne jedna z následujících poruch, učiňte níže uvedená opatření a kontaktujte vašeho prodejce.



VÝSTRAHA

Objeví-li se jakkoliv neobvyklý jev (například zápach po spálenině apod.), jednotku zastavte a vypněte napájení.

Další provoz zařízení za takových okolností může způsobit poruchu, úraz elektrickým proudem nebo požár. Kontaktujte svého dodavatele.

Systém MUSÍ opravit kvalifikovaný servisní technik.

Porucha	Opatření
Bezpečnostní zařízení (například pojistka, jistič, zemnicí jistič apod.) často reagují nebo vypínač ON/OFF (ZAP/VYP) NEPRACUJE správně.	Vypněte hlavní vypínač.
Z jednotky prosakuje voda.	Zastavte provoz jednotky.
Spínač provozu NEPRACUJE správně.	Vypněte napájecí zdroj.
Signalizuje-li se na displeji uživatelského rozhraní číslo jednotky, kontrolka provozu bliká a zobrazí se kód poruchy.	Informujte instalačního technika a oznamte mu kód poruchy.

Jestliže systém NEPRACUJE správně s výjimkou výše uvedených případů a žádná z výše uvedených poruch není evidentní, zkontrolujte systém podle následujících postupů.



INFORMACE

Další informace o odstraňování poruch naleznete v referenční uživatelské příručce na webu <http://www.daikineurope.com/support-and-manuals/product-information/>.

Jestliže ani po kontrole všech výše uvedených bodů nelze odstranit problém vlastními silami, obraťte se na instalačního technika a popište mu příznaky, uveďte název modelu jednotky (pokud možno s výrobním číslem) a datum instalace (pravděpodobně uvedeno na záručním listu).

7.1 Příznaky, které NEJSOU známkou poruchy systému

Následující příznaky NEJSOU poruchami systému:

7.1.1 Příznak: Ozývá se zvuk tekoucí vody

- Jde o zvuk chladiva, které proudí v klimatizačním zařízení.
- Tento zvuk může být generován v případě, že voda proudí z jednotky během chlazení nebo vysoušení.

7.1.2 Příznak: Ozývá se zvuk vyfukování

Tento zvuk vzniká, když se změní směr proudění chladiva (například při přepnutí mezi režimem chlazení a topení).

7.1.3 Příznak: Ozývá se zvuk cvakání

Tento zvuk je generován při mírném roztahování nebo smršťování jednotky vlivem teplotních změn.

7.1.4 Příznak: Ozývá se zvuk pískání

Tento zvuk je generován průtokem chladiva během odmrazování.

7.1.5 Příznak: Ozývá se zvuk cvakání během provozu nebo v klidovém režimu

Tento zvuk je generován, když pracují řídicí jednotky chladiva nebo elektrické součásti.

7.1.6 Příznak: Ozývá se zvuk klapání

Tento zvuk se ozývá v případě, že externí zařízení nasává vzduch z místnosti (například odsávací ventilátor nebo odsávací kryt) a to při zavřených dveřích místnosti. Otevřete okno či dveře, nebo ventilátor zastavte.

7.1.7 Příznak: Z jednotky vychází bílá mlha (vnitřní jednotka)

7.1.8 Příznak: Jednotka může vydávat pachy

Jednotka může pohlcovat pachy z místnosti, nábytku, cigaret atd. a poté je opět vydávat.

7.1.9 Příznak: Venkovní ventilátor se otáčí, i když je klimatizační jednotka mimo provoz

- **Po zastavení provozu.** Ventilátor venkovní jednotky se otáčí i nadále zhruba 30 sekund; účelem je ochrana systému.
- **Když klimatizační jednotka není v provozu.** Je-li venkovní teplota příliš vysoká, ventilátor venkovní jednotky se začne otáčet; účelem je ochrana systému.

7.2 Řešení problémů na základě chybových kódů

Pokud se vyskytne problém, na uživatelském rozhraní se zobrazí chybový kód. Před resetováním chybového kódu je důležité porozumět problému a podniknout příslušná opatření. To by měl provádět pouze licencovaný instalační technik nebo místní prodejce.

Tato kapitola uvádí přehled všech chybových kódů a jejich obsah tak, jak se zobrazí na uživatelském rozhraní.

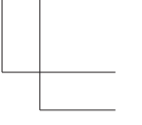
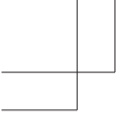
Podrobný popis odstraňování poruch pro každou chybu naleznete v servisní příručce.

8 Likvidace



POZNÁMKA

System se nikdy NEPOKOUŠEJTE demontovat sami: demontáž systému, likvidace chladiva, oleje a ostatních částí zařízení MUSÍ být provedena v souladu s příslušnými předpisy. Jednotky MUSÍ být likvidovány ve specializovaném zařízení, aby jejich součásti mohly být opakovaně použity, recyklovány nebo regenerovány.



ERC



DAIKIN ISITMA VE SOĞUTMA SİSTEMLERİ SAN.TİC. A.Ş.
Küçükbakkalköy Mah. Kayışdağı Cad. No: 1 Kat: 21-22 34750 Ataşehir
İSTANBUL / TÜRKİYE
Tel: 0216 453 27 00
Faks: 0216 671 06 00
Çağrı Merkezi: 444 999 0
Web: www.daikin.com.tr

Copyright 2018 Daikin

DAIKIN EUROPE N.V.

Zandvoordestraat 300, B-8400 Oostende, Belgium

3P520336-6B 2018.12

